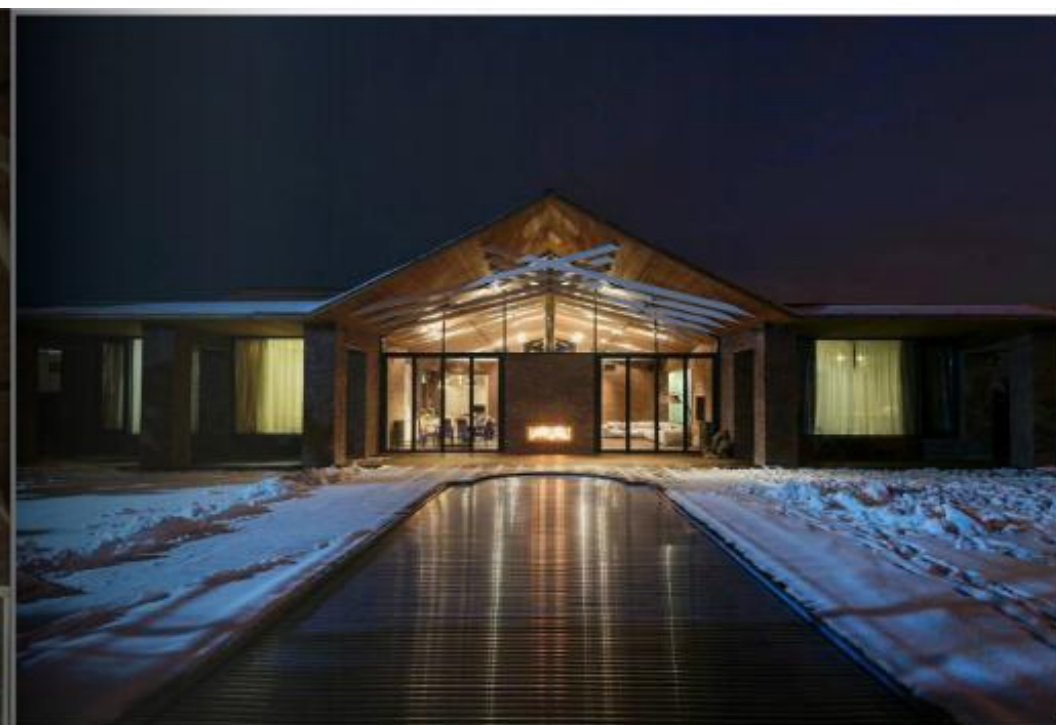


www.chado.pro

В ЦЕНТРЕ
ВНИМАНИЯ

ДОМ в Ростовской области
Архитектор ЕВГЕНИЙ ЗАДОРЖНИЙ
ДИЗАЙНЕР Олег Пигулевский
Архитектурная студия ЧАДО
ФОТО Инна Каблукова

фото архитектурного интерьера проекта

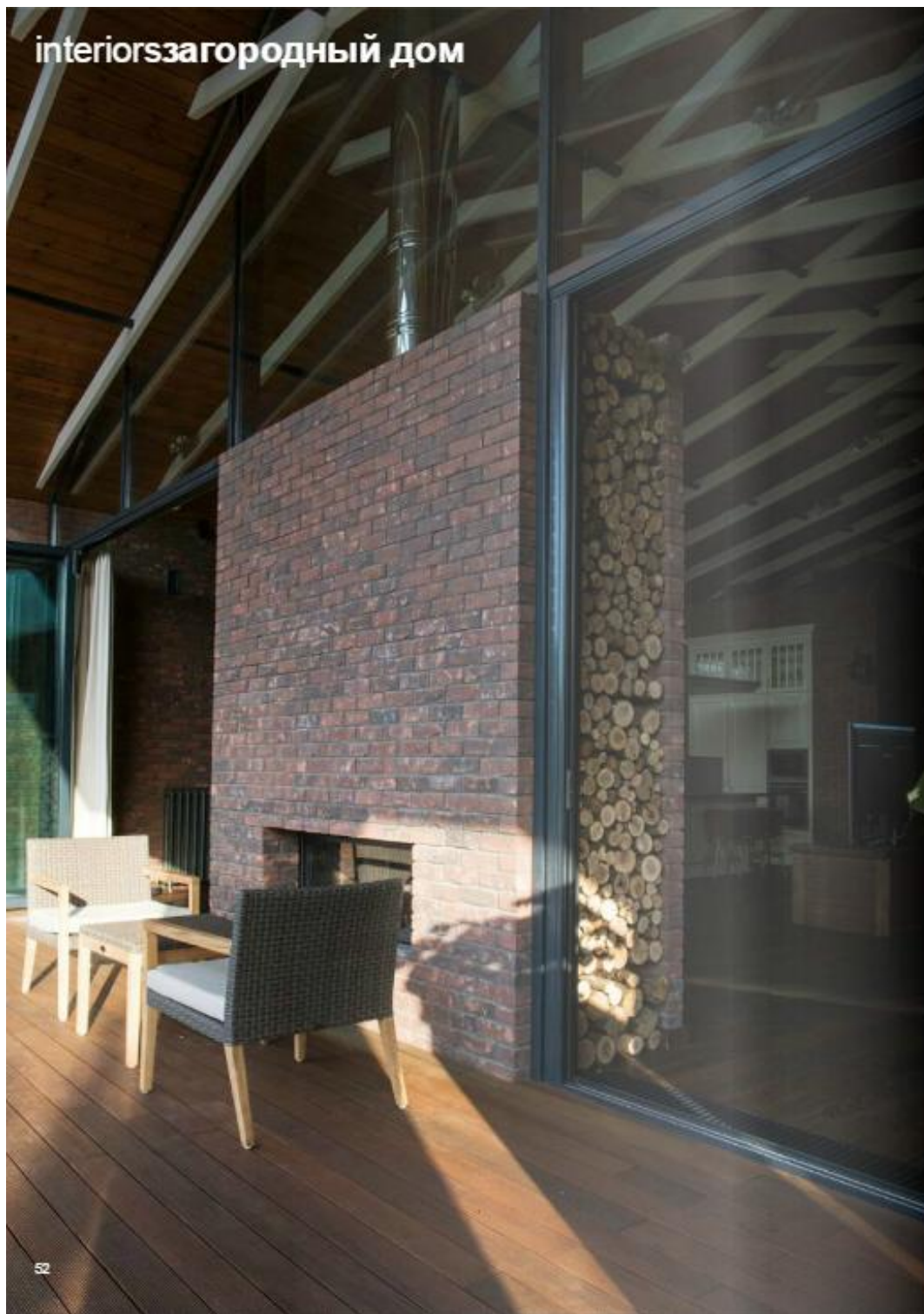


Архитектор
Евгений
Запорожский
Дизайнер
Ольга
Павлушский
Работы на Дону

Если природа и погода к этому располагают, то сделать при помощи обильного остекления вид за окном превосходным и непрерывно меняющимся в зависимости от сезона и времени суток фоном для огромной общественной зоны проектируемого дома – очень грамотный и правильный ход со стороны архитекторов. Кроме хорошего вида этому достаточно тесному и обширному помещению досталась еще и масса дневного света. Но архитекторы этого проекта на достигнутом не остановились и усложнили задачу, они не только центральной осью панорамы сделали большой и красивый камин, чья топка обложена кирпичом, а дрова в нишах по бокам настоящие, они еще смогли установить его так, что он работает на две стороны: и на интерьер, и на улицу, таким образом являясь и осью между ними. А если учесть, что перед домом площадка

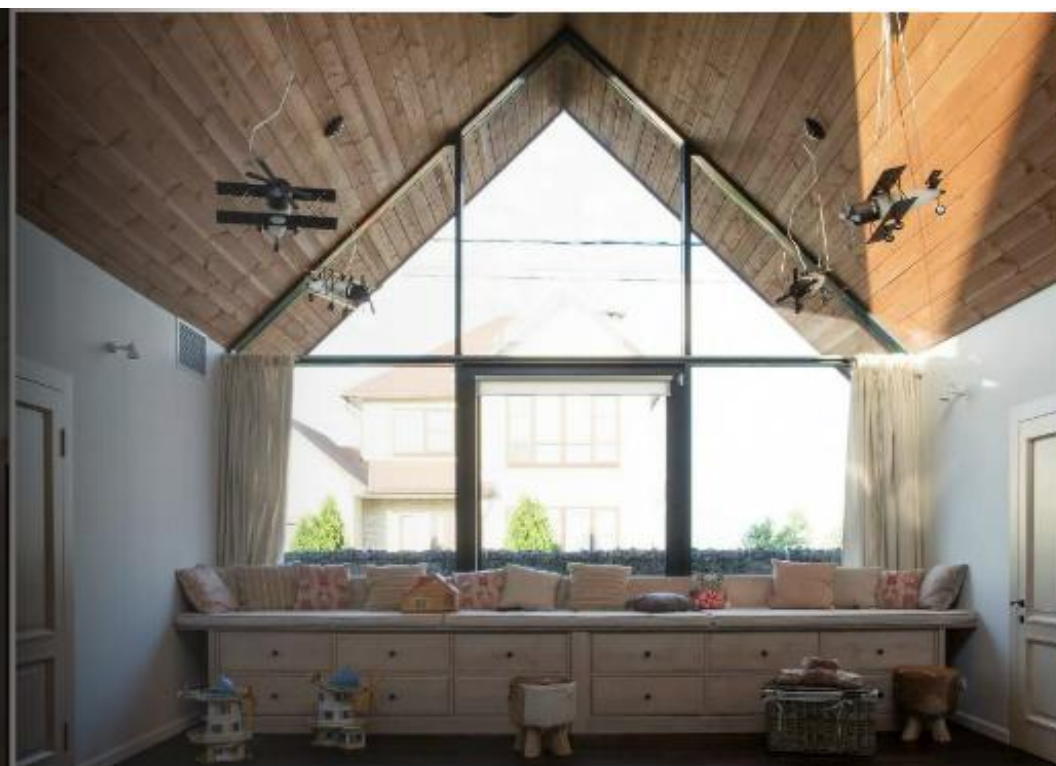


interiorsзагородный дом



с креслами у камина выстелена термообработанной лиственницей, а за ними большой бассейн, то такая концепция становится многократно привлекательней, особенно летом. Камин интегрирован в стеклянную стену которая, в свою очередь, завязана с крышей, чей «скелет» специально оставлен открытым. Так, потолок общественной зоны в самом доме не давит и демонстрирует красоту конструктивных элементов кровли, как внутри, так и снаружи здания. Балки покрашены в белый цвет, а крыша подшита тонированной доской и покрыта керамической черепицей. При вечернем освещении фасад дома смотрится совсем фантастически. Строение состоит из трех частей: центральной, которую полностью занимает общая часть интерьера, включающая в себя гостиную с домашним кинотеатром, кухни со столовой и входной зоны. Авторы проекта для отделки стен





этого большого объема использовали такой же кирпич, как и у камина, а планировку сделали симметричную. По одной стене расположили зону гостиной, а по другой – кухню с большим островом, камин и входная зона изначально расположены на центральной оси друг напротив друга. Два боковых объема дома отданы под приватную часть. В одном из них спальня хозяев с большой гардеробной и огромной ванной комнатой, с панорамным окном и отдельно стоящей ванной. В другом – детская, также с окном во всю стену, тоже с ванной комнатой и гардеробной. В приватной части дома стены белые, крашенные, за исключением спальни родителей, где есть кирпичная ступенчатая стена за изголовьем кровати. Кроме кирпичной кладки визуально объединяет все помещения дома и яркая массивная доска на полу. Надо признать, что и интерьер дома, и экстерьер, а также ландшафт вокруг, включая забор из двойной сетки-рабицы с засыпкой из гравия, вышли весьма выразительными.

