

ЮЖНЫЙ КОНЦЕПТ

Текст: Елена Берёзкина
Фото: Инна Каблукова



Ростов-на-Дону — город, находящийся в особой климатической зоне: зимой столбик термометра может опуститься до -20 градусов, а летом подняться до $+40$. Такие перепады влияют на особенности архитектурной среды как в общественном, так и в частном сегменте, отражаясь на запросах заказчика, где эстетика южного стиля сочетается с высокими требованиями комфортности. Купив участок земли, владелец обратился в архитектурную студию «Чадо», которая предложила концептуальный подход к формированию пространства, предусматривавший не только строительство коттеджа и оформление интерьера, но и ландшафтный дизайн.

Двусторонний камин стал самым необычным решением проекта: его интегрировали в стену, выходящую на террасу с бассейном. Подобная идея родилась благодаря желанию рационально использовать каминную зону. Причем в торцах камина предусмотрены ниши для хранения дров, которые придают особый колорит дому



Проект коттеджа создавали с нуля, и его реализация, включая декорирование, заняла меньше года. Такой небольшой срок обусловлен выбором инновационного строительного материала — керамических блоков. Этот экологически чистый продукт способен сохранять оптимальный температурный баланс в любую погоду, он морозостоек, прочен, долговечен, не боится влажности и не покрывается плесенью, имеет высокие показатели шумоизоляции. С помощью керамических блоков можно формировать любой архитектурный объем с почти идеальными

стенами, кроме того, при усадке на них не образуются трещины.

Предложенный архитектурный концепт благодаря большой площади остекления центрального фасада позволил объединить интерьер и экстерьер. Причем это единство подчеркнуто отделкой внутренних и внешних стен фактурным кирпичом ручной формовки, сложными цветовыми переходами и массивной доской, использованной для облицовки пола. Центральная зона выделена высокой двускатной кровлей, покрытой керамической черепицей, а открытая стропильная конструкция стала

Игра масштабов, форм, сочетание разных фактур — такой микс привычного и неординарного позволил создать особенный выразительный образ интерьера



Авторы проекта: архитекторы-дизайнеры **Евгений Задорожний, Олег Пигулевский**
Проектирование и строительство:
архитектурная студия «Чадо»





В игровой комнате вдоль окна организована многофункциональная зона, которую можно использовать и для отдыха, и — благодаря длинной столешнице — в качестве рабочей, и как систему хранения. Корпусная мебель, изготовленная из дерева по эскизам авторов проекта, дополнена оригинальными пуфами, обитыми материалом, имитирующим шкуру



Вся мебель в салонной части расставлена вдоль стен, а в центре пространства — «зеленая» композиция, продолженная небольшим подиумом с телеаппаратурой. Такому нестандартному интерьерному приему можно приписать и функцию условного деления на диванную и кухонную зоны. Но особое внимание в проекте уделено камину. Его конструкция состоит из двусторонней чугунной топки от немецкой компании **Schmid**, облицованной керамическим кирпичом ручной формовки. С одной стороны он используется как домашний очаг, с другой — как уличное барбекю.

Камин занимает центральную часть фасада, по бокам от него установлены раздвижные стеклянные перегородки: в теплое время года, когда их полностью можно открыть, создается эффект абсолютного стирания границы между домом и ландшафтом.

Значительная высота потолков и геометрия двускатной кровли определили характер светодизайна: встроенный точечный свет, обеспечивающий равномерное освещение комнат, и акцентный с настольными лампами и светодиодной подсветкой локальных зон. Часть светильников выбрана в соответствии

Для главной спальни выбрано интересное сочетание материалов и цветов — грубальный кирпич здесь соседствует с мягким текстилем приятной фактуры



декоративным элементом, окрашенным в контрастный для данного интерьера белый цвет.

Владельцы участка с самого начала определились с этажностью будущего строения, что повлияло на объемно-планировочное решение. В центре одноэтажного дома сосредоточены гостиная-кухня-столовая и каминная зона, представляющие собой единое открытое пространство, вокруг которого расположены все остальные комнаты — гостевая, детские, игровая, спальни, ванные, а также технические помещения (прачечная, кладовая, котельная).



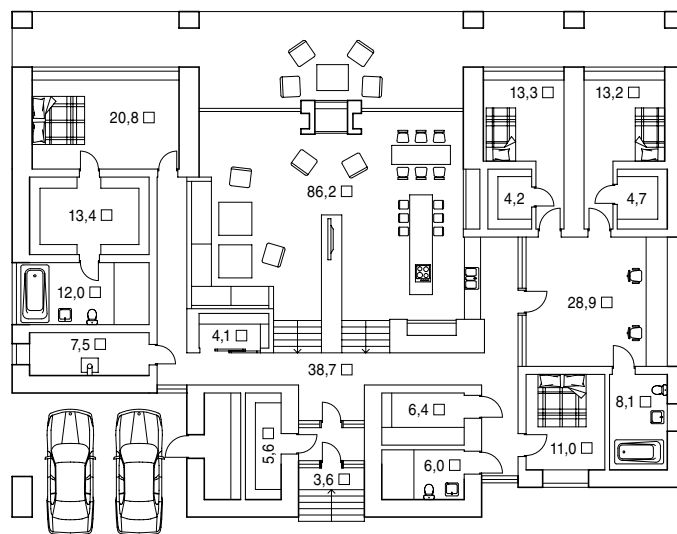


Большая открытая терраса сделана на одном уровне с площадкой вокруг бассейна, выложенной доской из термообработанной лиственницы. В теплое время года пространство в зоне барбекю меблируется столовой группой

с масштабом помещения — большие плафоны из ткани или металла. Например, в гостиной — торшер от **Massive** (Бельгия) на дугообразной металлической штанге, в столовой — подвесные светильники *Unfold* от датского бренда **Muuto**.

Наряду с типовыми предметами мебелировки в проекте использованы и необычные вещи. Так, диванную группу дополняют оригинальные столики из спила столетнего дерева.

«Белый, бежевый, древесные тона — базовое сочетание, положенное в основу колористики проекта, — поясняют архитекторы-дизайнеры, — однако придать иную цветовую тональность интерьеру просто: достаточно заменить портьеры или декоративные подушки, добавить пару ваз из цветного стекла или произведения современного искусства. Любое такое действие трансформирует пространство, создавая в оформлении новое измерение». 🏠



Общая площадь — 390,0 м²
Коридор — 38,7 м²
Гостиная-кухня-столовая — 86,2 м²
Гостевая — 11,0 м²
Игровая — 28,9 м²
Детские — 13,3; 13,2 м²

Спальня — 20,8 м²
Гардеробная — 13,4; 5,6; 4,7; 4,2 м²
Санузел — 12,0; 8,1; 6,0 м²
Котельная — 7,5 м²
Кладовая — 4,1 м²
Прачечная — 6,4 м²